



PRÉSENTATION DE SENS



Solidarités Entreprises Nord-Sud

SENS Bénin



Solidarités Entreprises Nord-Sud



Présentation de SENS Bénin :
<https://www.youtube.com/watch?v=pAGwo2-IYIQ>

Les vidéos

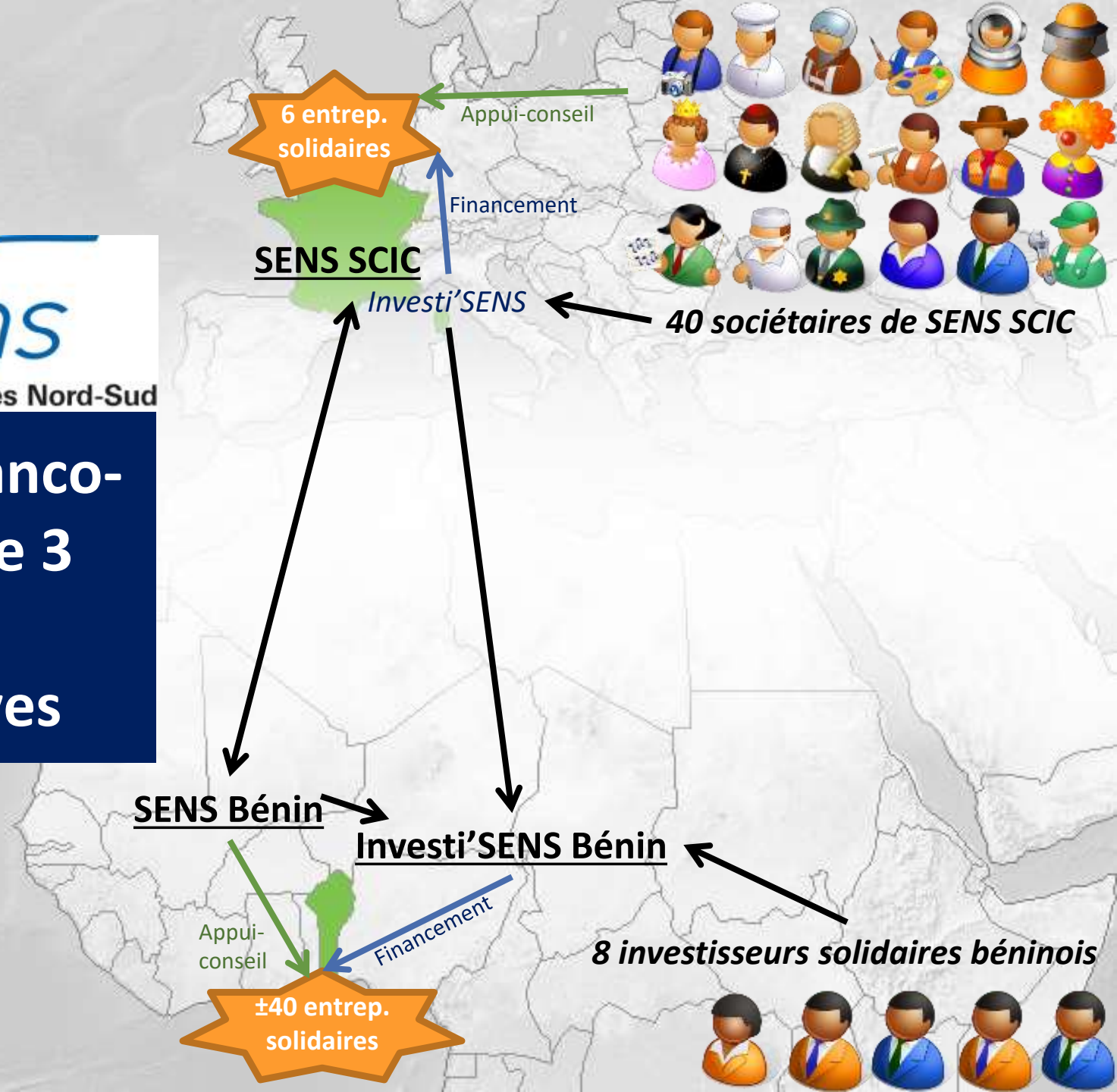


Genèse

- 2007 ➔ Préoccupation des maires des Collines de se doter d'un programme de promotion des entreprises locales
- La société SENS, Solidarité Entreprises Nord-Sud retenue avec une proposition innovante de développement d'entreprises sociales / solidaires, au service de l'homme et du territoire.
- Approche dont les principes sont
 - la conciliation de la finalité sociale et la viabilité économique,
 - l'adoption des règles de transparence et de gouvernance participative
 - la recherche d'un ancrage territorial devant contribuer au développement des collectivités locales.
- Fin 2007 – 2008 ➔ Le programme COPIDES (Collines et Picardie Développent l'Entreprenariat Solidaire) est signé, associant le CRP, le GIC et SENS - 2008 consacrée à l'étude de faisabilité (études par filières, identification porteurs de projets, etc.)



Groupe franco-béninois de 3 sociétés coopératives



Notre vision (1)

Objet social :

Promouvoir des entreprises au service de l'Homme et de son Territoire, au Nord et au Sud

Valeurs :

- **Entrepreneuriat** : responsabilité, dynamisme, satisfaction « clients », relations d'échange /réciprocité, efficience.
- **Solidarités** entre personnes, entreprises, territoires.

L'organisation SENS Bénin

- **SENS Bénin, une société coopérative (pas une ONG)**
 - Les coopérateurs : conseillers en entreprise qui partagent l'objet social et des valeurs (solidarités, entrepreneuriat)
 - Mutualisation de moyens pour offrir leur service
 - Se performant, mettent au point et partagent une méthode
 - Logique de satisfaction client (entrepreneuriat solidaire) : investisseurs publics et privés qui veulent trouver des solutions
 - Constitution d'un capital
- **Les ressources proviennent :**
 - D'investisseurs publics payant la prestation de SENS auprès d'entrepreneurs d'utilité sociale
 - Des clients de formation de prestations ou d'études
 - D'entreprises productives gérées et encouragées par SENS Bénin
- **Les bénéfices non redistribués sont réinvestis dans l'objet social (intérêt collectif)**



Notre métier

- **Accompagner, financer la création d'entreprises solidaires** incluant des publics vulnérables en amont (des fournisseurs), dans l'entreprise (des employés) ou en aval (des clients). Avec elles, inventer des "chaines de valeurs" et modèles économiques inclusifs.
- **Favoriser leur ancrage territorial** créer des liens de coopération durable avec des acteurs clés locaux : collectivités locales, acteurs économiques, finances de proximité, organismes de formation, etc.



Offre de services SENS Bénin

1/ Formations

- MIME et modules PME sur les 8 axes de création de valeurs de l'entreprise : *marché, production, approvisionnement, ressources humaines, financement & rentabilité, TRUST & gouvernance*
- Métier conseiller



Les vidéos

Reportage sur MIME en Casamance :

<https://www.youtube.com/watch?v=MXRaEijoDPw>

Offre de services SENS Bénin

2/ Parcours EST

- Les huit axes d'accompagnement dont TRUST = créer un environnement d'affaire favorable
- Méthode de financement



Offre de services SENS Bénin

3/ Management Chaines de valeurs inclusives : *diagnostic, structuration, financement, développement, formation*



Les vidéos

Chaine de valeur soja :
lien à venir



Première atelier de conception
participatif de l'espace de production du
fromage de soja – Identification des
besoins

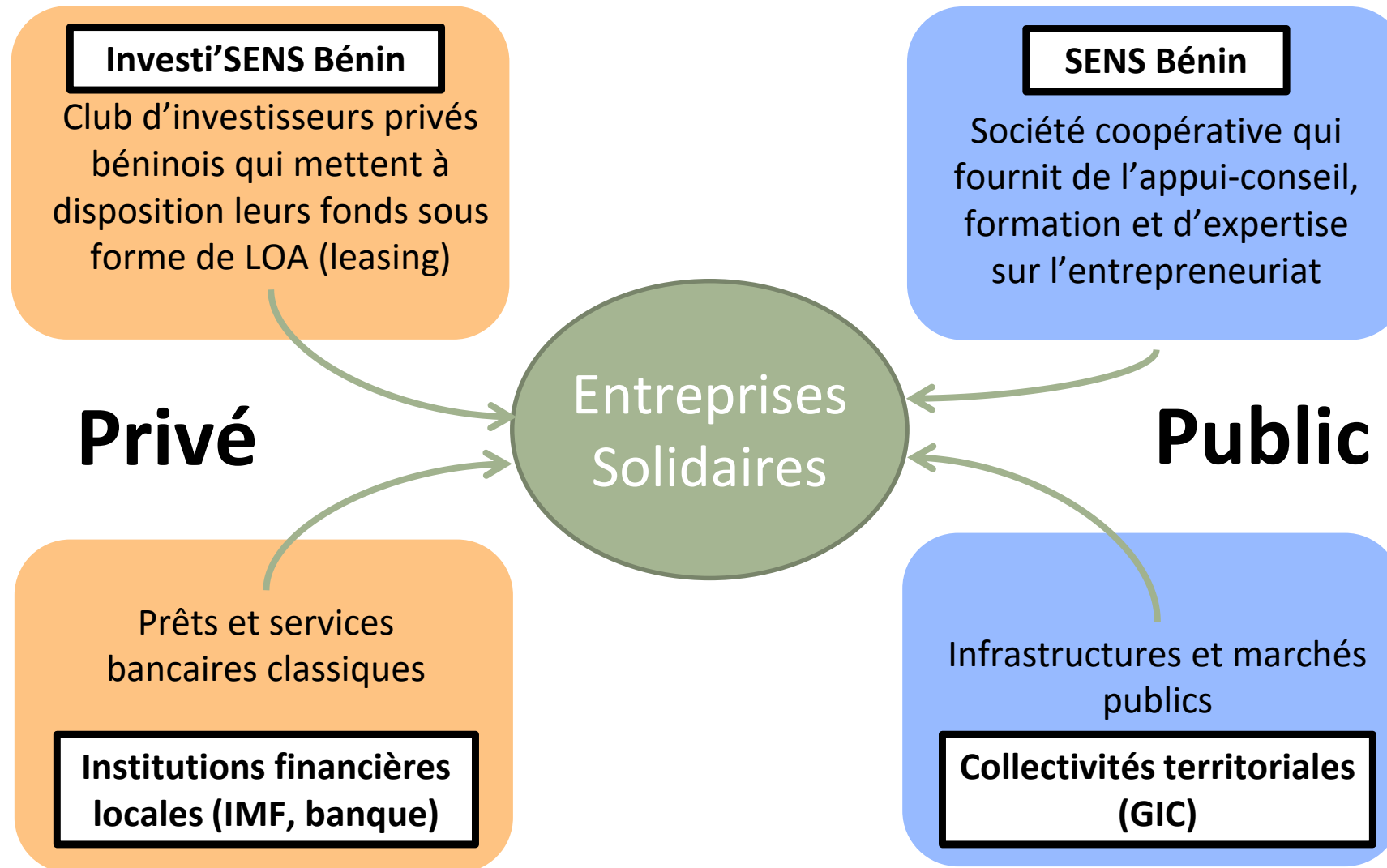
Offre de services SENS Bénin

4/ Appui à l'ingénierie des Collectivités locales dans la mise en œuvre de la démarche B'EST

- Diagnostic économique et définition de stratégie
- Maîtrise des outils de mise en œuvre
- Étude filières porteuses
- Formations...



La conjugaison de ressources privées et publiques





PRÉSENTATION DE B'EST



Solidarités Entreprises Nord-Sud

Le programme B'EST (Bénin – Entreprendre Solidaire avec son Territoire)



Le programme **"Bénin – Entreprendre Solidaire avec son Territoire"**, en abrégé "B'EST"! vise à développer sur nos territoires d'intervention un réseau d'entreprises solidaires construites autour de chaînes de valeurs inclusives, aptes à impliquer des personnes vulnérables, à valoriser les ressources locales et créer de la richesse partagée sur les territoires.

Le programme est mené conjointement par plusieurs acteurs associés : la société Coopérative SENS, le Groupement Intercommunal des Collines, Investi'SENS Bénin, avec le soutien technique et financier de la Région Picardie, de la Coopération Suisse et des investissements privés.



La charte EST (ENTREPRENDRE-SOLIDAIRE avec son TERRITOIRE)



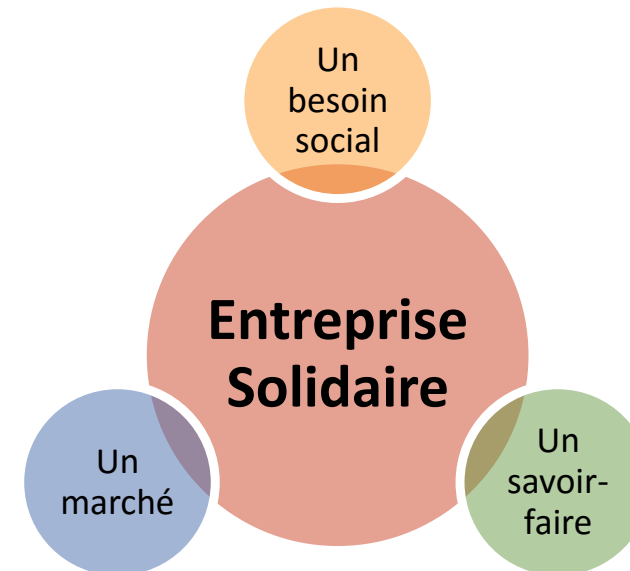
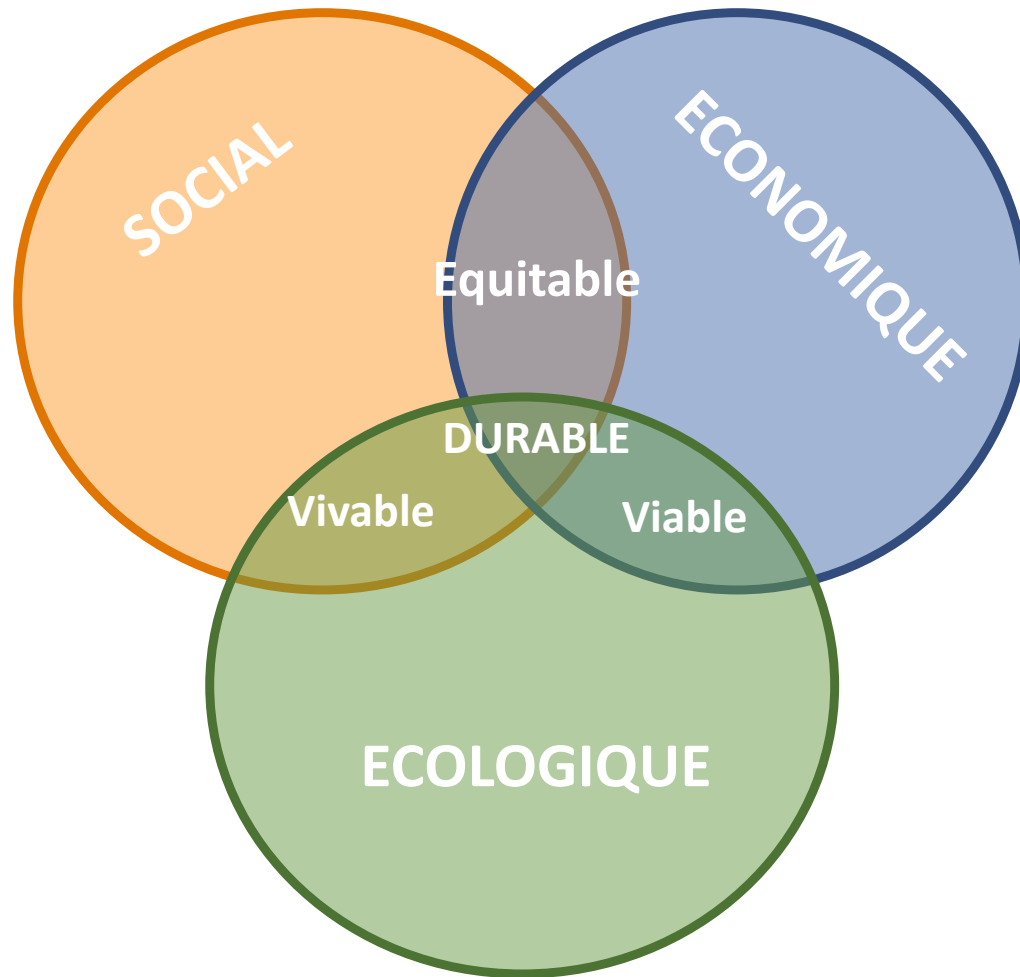
L'Entrepreneur Solidaire

L'entrepreneur "social/solidaire" respecte 3 critères :

1. Il concilie **finalité sociale** (comme but) et **viabilité économique** (comme moyen)
2. Il adopte un mode de **gouvernance participative** : implique dans les grandes orientations et décisions de son entreprise les personnes directement concernées
3. Il privilégie l'**ancrage territorial** de son entreprise : lien avec des acteurs du développement local, avec la commune, ...



L'entreprise solidaire

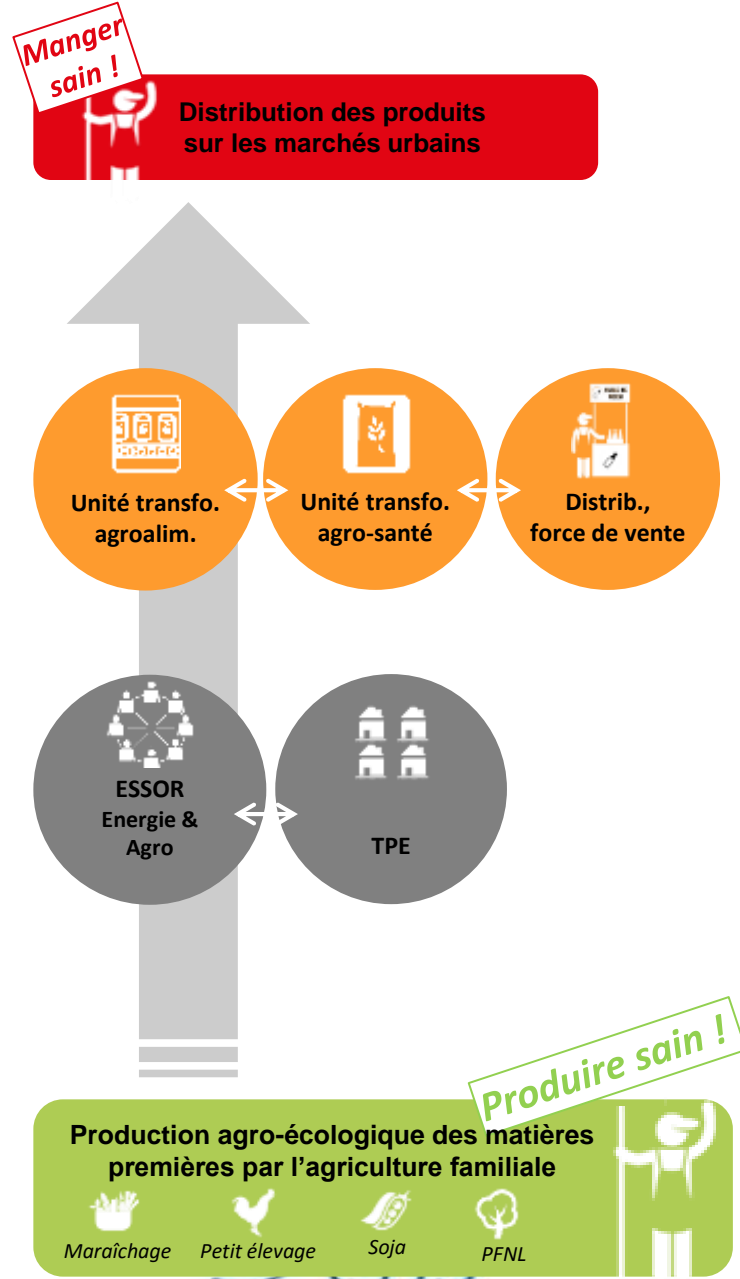


PRODUCTION
APPROVISIONNEMENT

PRIMO-TRANSFORMATION
STOCKAGE

2^{de} TRANSFORMATION
CONDITIONNEMENT

COMMERCIALISATION
& CONSOMMATION



AMELIORER LA SECURITE ALIMENTAIRE

REDUIRE LA PAUVRETE RURALE

Rechercher une coopération économique solide avec un public dit vulnérable

Coopération économique solide si ?

- Intérêts pour l'entrepreneur
- Intérêts pour le partenaire vulnérable
- Relation stable, respectée, agréable, stimulante, confiante
- Chacun solide = performant dans son métier, dans sa relation

*« Coopérer étant contraignant ,
on ne coopère que s'il y a un intérêt »*

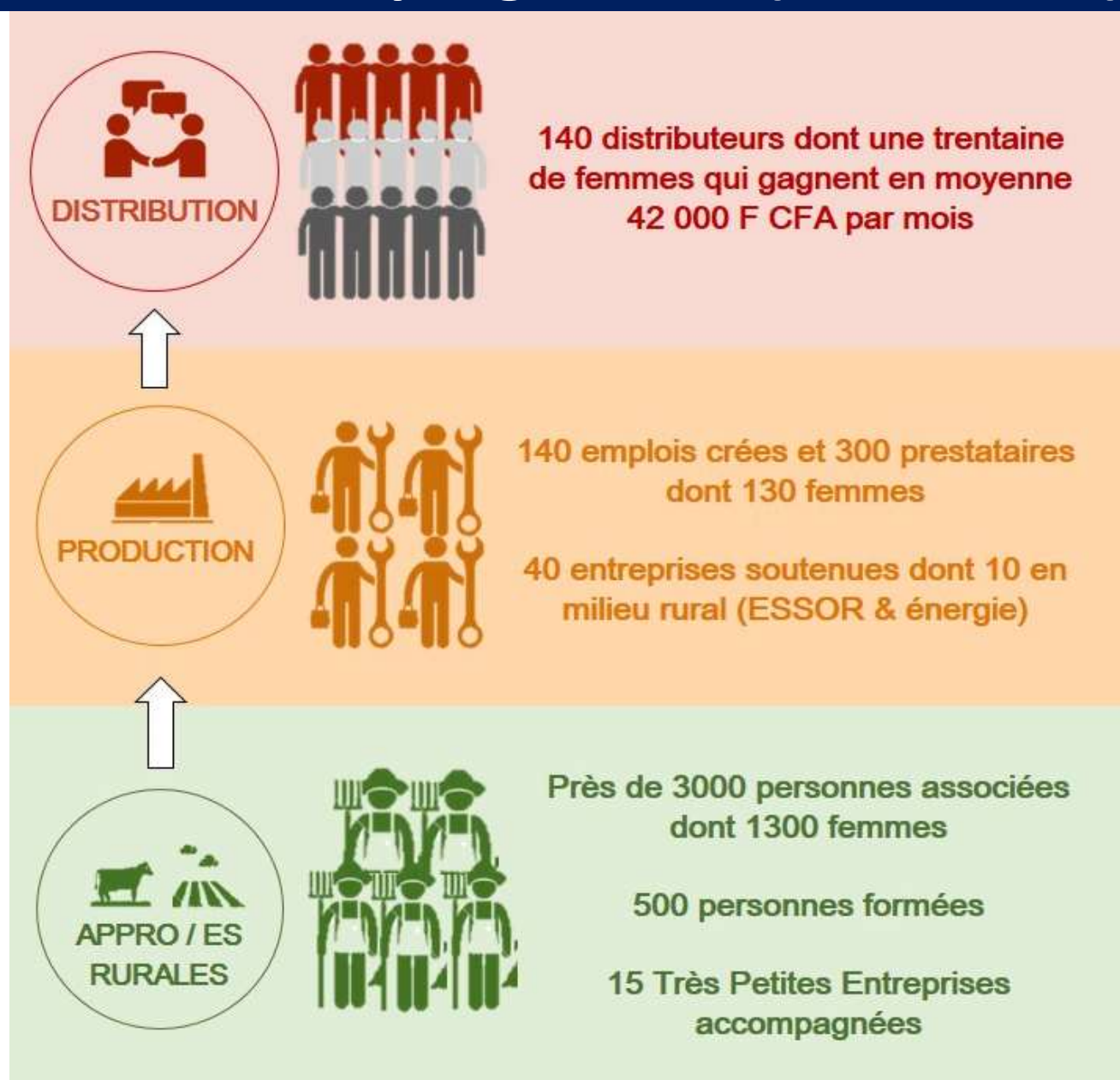


Intérêts pour l'entrepreneur

- Approvisionnement sécurisé en matière première / travail accompli (dans le cas des maçons)
 - de qualité
 - en quantité
 - à coûts maîtrisés
 - à temps
- Relation de dialogue / négociation
- Avoir des collaborateurs fiables et formés
- Temps gagné

Sans oublier la nécessaire viabilité de l'entreprise :
« Il faut être solide pour être solidaire »

Les résultats du programme (2013-2016)



Des secteurs porteurs d'impacts (1)



Bien se nourrir en ville

Transformation agro-alimentaire (soja, céréales locales, petit-élevage)

Se soigner naturellement

Miel, plantes aromatiques & médicinales, cosmétiques naturels



Donner accès à l'énergie au village

Energie productive & domestique en milieu rural

Produire sain

Formations agro-écologie
Fabrication de bio-pesticides & engrais naturels



Nos objectifs pour ces secteurs (2)

- Donner accès au plus grand nombre à des produits locaux, sains et naturels
- Faciliter l'accès des exploitations familiales agricoles à des marchés stables et rémunérateurs
- Développer un « *mieux vivre au village* » associant prioritairement les jeunes et les femmes
- Promouvoir une agriculture familiale innovante, respectueuse de l'environnement et rémunératrice
- Favoriser l'accès à l'énergie et la transformation agroalimentaire
- Dynamiser l'économie locale



INVESTI'SENS



Solidarités Entreprises Nord-Sud

INVESTI'SENS



Les vidéos

Témoignages d'investisseurs solidaires

Sylvie AHOUASSOU : <https://www.youtube.com/watch?v=FqSX-ZyeJ8A>

Patrick DJONDO : <https://www.youtube.com/watch?v=lu2Q0jvGkDA>

Jean-Marc ADJOVI-BOCO :

<https://www.youtube.com/watch?v=rc4Ize4BBPU>

André EMINAKPO : <https://www.youtube.com/watch?v=Rd6zxilcNt8>

Présentation Investi'SENS Bénin

- Un club de d'investisseurs béninois
- ... qui cherche un retour sur investissement plus SOCIAL (pas de rémunération du capital)...
- ... mais tout en conservant leur mise de départ et en pérennisant l'offre



Être investisseur solidaire, c'est

- Investir et s'investir
- Mettre son expérience, ses relations, du financement de proximité, au service d'entrepreneurs choisis

Privilégier la plus-value sociale...

Miser sur des entrepreneurs sociaux aptes à générer des résultats humains rapides et concrets et à en rendre compte de manière régulière et objective.

... une rentabilité différée mais tangible

Accepter une rentabilité différée et pondérée de son investissement, mais exiger une gestion efficiente des moyens investis. Cette patience financière doit aboutir à l'autonomie et la pérennité de l'entreprise.

... s'engager en personne

Les entrepreneurs sociaux ont besoin d'investisseurs patients mais non dormants. L'investisseur solidaire accompagne son engagement financier d'écoute, conseils, expérience, mise en relations, notamment à travers sa participation à la gouvernance.